

Brane Dežman

Giblivi napad z enim centrom

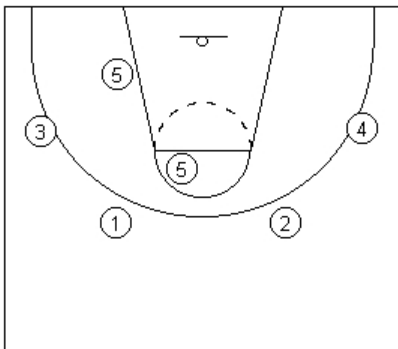
Ta napad je podoben prejšnjemu, le da morajo zunanji igralci usklajevati svoje aktivnosti s centrom. To pomeni, da morajo obvladati tudi taktična pravila, ki so povezana z igro centra (na vseh treh težavnostnih stopnjah). Dodana so tudi pravila, ki jih mora upoštevati center.

Temeljna taktična pravila

a) Začetna postavitve napadalcev

- C5 – center se običajno postavlja v prvi prostor za skok pri prostih metih ob poševni črti, ki omejuje trapez (mesto spodnjega centra). Proti košu je obrnjen bočno. Lahko se postavi tudi pred enim ali drugim koncem črte prostih metov (mesto zgornjega centra). Proti košu je obrnjen s hrbtom ali bokom.
- KD3, KL4 – krilna igralca se postavljata na črto, ki veže koš in sredino poševne črte trapez, v bližino črte, ki omejuje polje treh točk.
- BD1, BL2 – branilca se postavljata na podaljšek črte, ki veže koš in konec črte prostih metov, nad polkrožno črto polja treh točk.

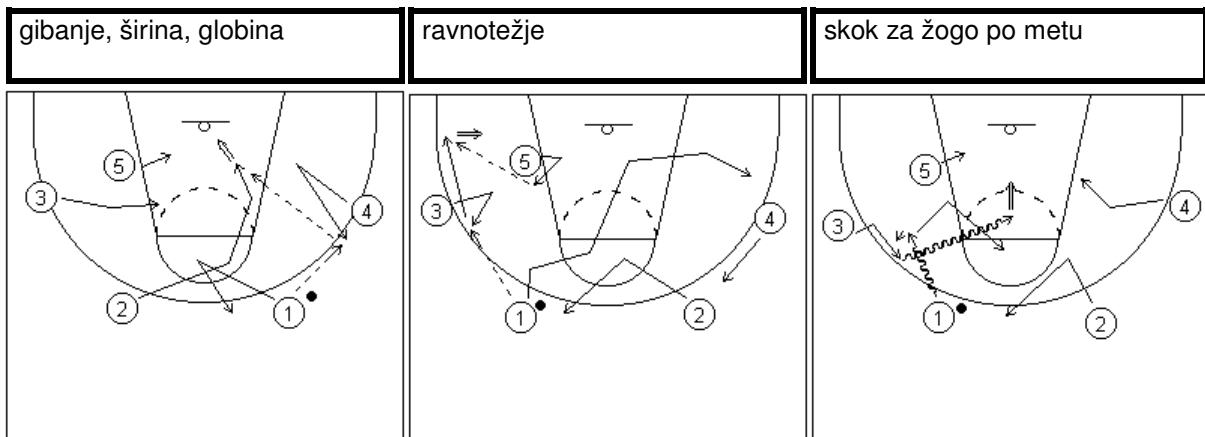
začetna postavitve



b) Gibanje, širina, globina in ravnotežje

Temeljna postavitve zagotavlja širino, globino in ravnotežje. Med napadom igralci menjajo svoja mesta. Pri tem upoštevajo osnovna načela gibanja.

- Gibanje začne običajno igralec, ki je podal žogo, ali tisti, ki mu je igralec z žogo dal znak. Drugi igralci prilagajajo svoja gibanja glede na nastalo okoliščino.
- Center morata uskladiti svoja gibanja z zunanjimi igralci. Giblje se, preden so se začeli gibati zunanji igralci ali po tistem, ko so zunanji igralci končali akcijo in izpraznili prostor. Lahko se giblje tudi po znaku igralca z žogo.
- Med menjavanjem mest morajo igralci ohraniti širino, globino in ravnotežje. Razdalja med igralci naj bo približno od 3 do 5 metrov in naj bodo enakomerno porazdeljeni po vsem prostoru okoli koša.



c) Skok za odbito žogo

Po metu na koš skočijo za žogo štirje igralci (center, oba krilna igralca in eden izmed branilcev). Skakalci se pod košem razporedijo v obliki črke Y. Drugi branilec mora ostati zadaj in paziti na obrambo proti protinapadu.

Posebna taktična pravila zunanjih igralcev

Zunanji igralci igrajo po pravilih, ki so jih spoznali na posamezni težavnostni stopnji postavljenega napada brez centra.

Igralec z žogo lahko takoj igra s centrom (po znaku) ali potem, ko je izpeljal akcijo z zunanjim igralcem.

Tudi igralec, ki je oddal žogo, lahko odigra akcijo s centrom (vteče, se odkrije, izvede križanje z njim ipd.)

Posebna taktična pravila za centra

Center lahko stoji na nasprotni strani žoge ali na njeni nasprotni strani. Ker je sam, prilagaja svoja gibanja gibanjem zunanjih igralcev. To stori v treh primerih:

- če zunanji igralci stojijo in je prostor prazen,
- če so zunanji igralci neuspešno izvedli zamišljeno akcijo in je prostor prazen,
- če mu je igralec z žogo dal znak.

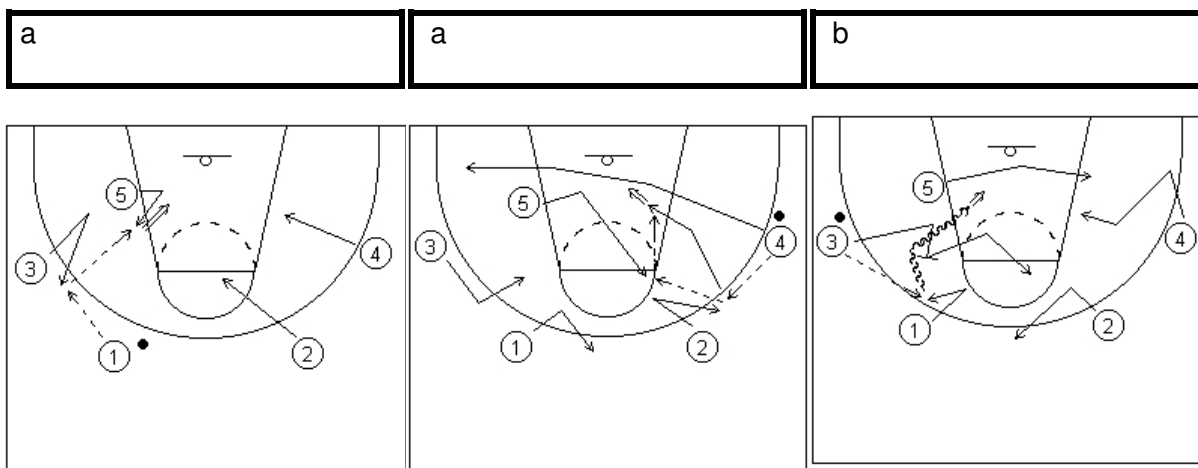
V prvih dveh primerih mora center preveriti, ali ga igralec z žogo vidi.

I. težavna stopnja

⇒ Kadar je na strani žoge

Center na strani žoge mora spremljati gibanje igralca, ki je podal žogo, in igralca z žogo. Če je okoliščina primerna, se lahko vključi v igro tako, da:

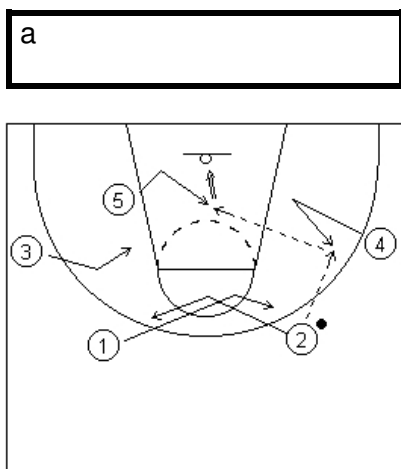
- a) Se odkrije ob robu trapeza. Če sprejme žogo, vrže na koš, prodre pod njega ali poda žogo zunanjemu igralcu, ki se je odkril ali vtekel pod koš.
- a) Izprazni prostor zunanjim igralcem.



⇒ Kadar je na nasprotni strani žoge

Center na nasprotni strani žoge mora spremljati gibanje igralca, ki je podal žogo in igralca z žogo. Če so okoliščine primerne, se lahko vključi v igro tako, da:

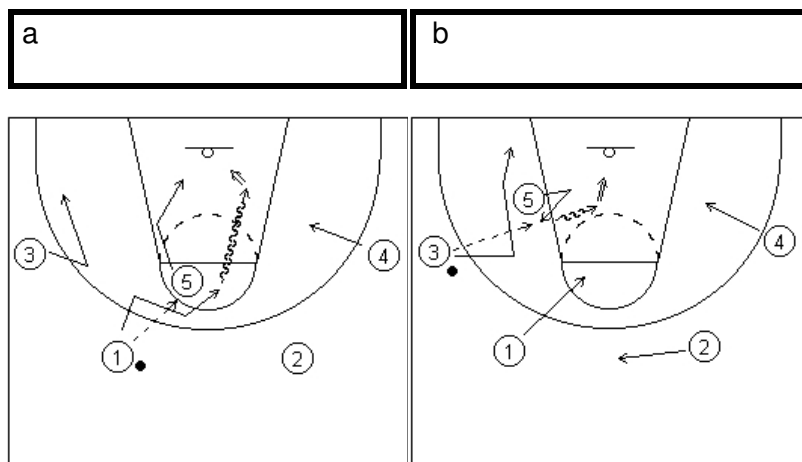
- a) Vteče v prazen prostor. Če dobi žogo, vrže na koš, sicer se postavi na svoje mesto na nasprotni strani trapeza.



II. težavna stopnja

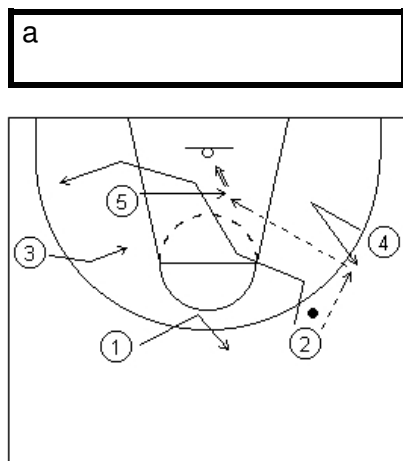
⇒ Kadar je na strani žoge

- Vroči ali poda žogo zunanjemu igralcu, ki je izvedel križanje ob njem (ki je napeljal svojega obrambnega igralca nanj in vtekel ob njem pod koš).
- Prodre pod koš po neuspešnem križanju zunanjega igralca ob njem.



⇒ Kadar je na nasprotni strani žoge

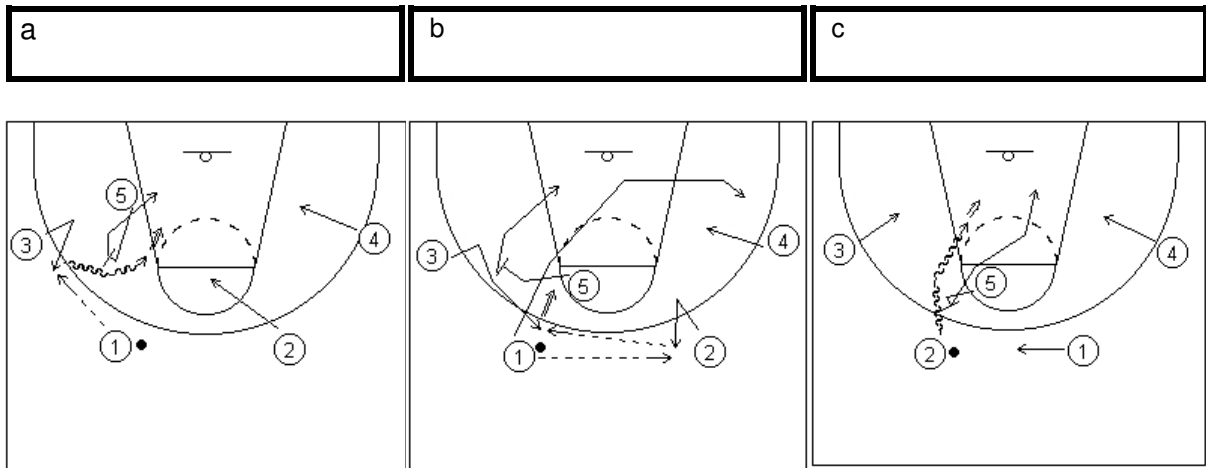
- Po križanju z zunanjim igralcem brez žoge vteče pod koš. Nadaljevanje je enako kot v zgornjem primeru.



III. težavna stopnja

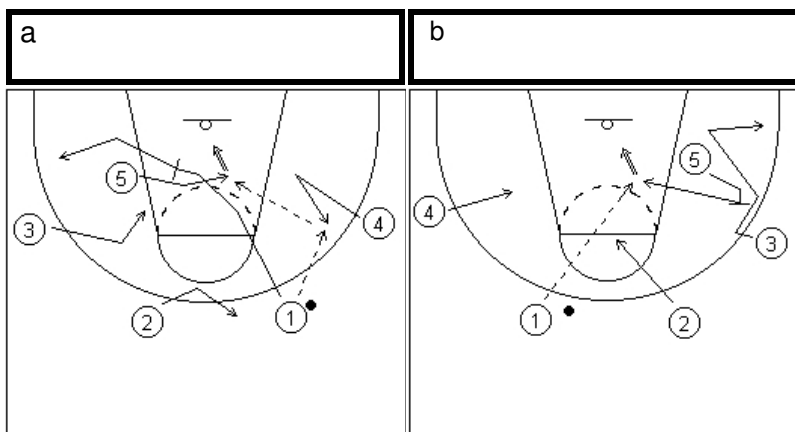
⇒ Kadar je na strani žoge

- Postavi blokado zunanjemu igralcu z žogo in se po njej odcepi pod koš.
- Postavi nasprotno blokado krilnemu igralcu in se po njej odcepi pod koš ali odkrije.
- Postavi blokado brez žoge branilcu in se po njej odkrije ali vteče pod koš.



⇒ **Kadar je na nasprotni strani žoge**

- a) Po nasprotni blokadi zunanjega igralca vteče pod koš. Nadaljevanje je enako kot v prejšnjih primerih.
- b) Postavi nasprotno blokado zunanjemu igralcu, in se po njej odcepi pod koš.



Vir:

Dežman, B. (2004). Košarka za mlade igralce in igralke. Ljubljana: Fakulteta za šport.