

Sam Wright, Brane Dežman,

OSNOVE ZGODNJEGA NAPADA

Definicija:

Zgodnji (sekundarni) napad je hiter napad, ki ga navadno odigra vseh pet igralcev po hitrem ter organiziranem prenosu žoge, proti še neorganizirani obrambi (traja do 8 sekund).

Načini zgodnjega napada:

- Zgodnji napad, ki ga odigrajo napadalci po neuspešnem protinapadu. Obrambni igralci se še vračajo, ali pa so pa komaj vrnili pod svoj koš.
- Zgodnji napad, ki ga odigrajo napadalci pred postavljenim napadom, ko so se obrambni igralci že vrnili pod svoj koš, in še niso povsem organizirani. (Prenos žoge izvedejo napadalci hitreje kot pri postavljenem napadu). Po prenosu žoge, izvedejo hiter prehod v dogovorjeni vhod v postavljeni napad ali prvo fazo postavljenega napada.

Prednosti:

- Zaradi neurejenosti oz. neorganiziranosti obrambe napadalci lažje pridejo v ugodnejšo situacijo za met.
- Do izrazi pridejo najučinkovitejši igralci.
- Z njim narekujejo visok tempo igre.
- Igralci ga radi igrajo, ker je dinamičen.
- Zaradi hitrosti in tveganosti, ga gledalci radi gledajo.

Slabosti:

- Zaradi hitrejših igr se pojavlja več napak.
- Manjši je nadzor trenerja nad ekipo, ker se napad preveč hitro odvija (ni več komunikacije trener-organizator igre).
- Če trener nima ustreznih zamenjav, se igralci hitreje utrudijo, posredno pa zaradi tega naredijo več napak.
- Če ni nadzorovan, lahko preide v divjanje.

Temeljni pogoji za uspešno igranje protinapada:

- Igralci morajo biti kondicijsko zelo dobro pripravljene.
- Sposobni se morajo biti hitro in učinkovito orientirati v prostoru.
- Sposobni morajo biti hitro in pravilno presojati igralne okoliščine in se odzivati nanje.
- Tehnično in taktično morajo biti na visoki ravni.
- Biti morajo dobri strelci.
- Med seboj morajo biti dobro uigrani v vseh fazah zgodnjega napada.
- Prehodi iz obrambe v napad morajo biti natančni in hitri.

Faze zgodnjega napada:

Zgodnji napad poteka v treh fazah:

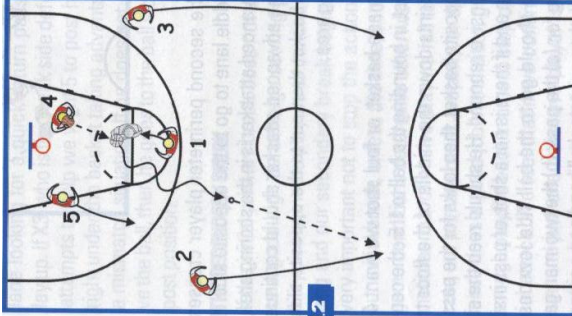
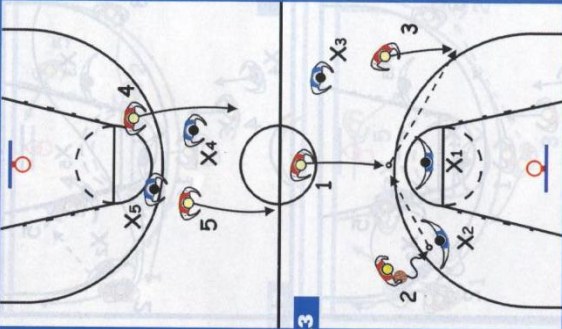
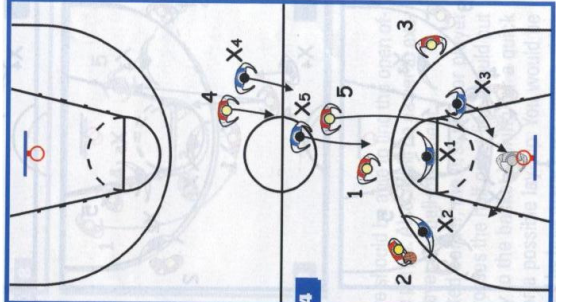
1. hiter in organiziran prenos žoge s petimi igralci in tekoč prehod v začetek zgodnjega napada,
2. zaključek zgodnjega napada proti neorganizirani obrambi,
3. prehod iz zgodnjega v postavljen napad, če igralci nismo uspeli priti v ugoden položaj za met (najbolje je, če je zgodnji napad usklajen s postavljeni napadom).

1. faza – Polnjenje linij, če so si napadalci ustvarili prednost (Wright S.)

Temeljna pravila pri prenosu žoge

- Prenašalec je branilec (najpogosteje 1), ki je dobil žogo po prvi podaji. To lahko prenese skozi sredini igrišča z vodenjem ali pa jo poda igralcu, ki teče po krilu. V obeh primerih se ustavi na vrhu polkrožne črte za tri točke.
- Krilni igralec (3) ali tretji branilec (v napadu s tremi branilci) na nasprotni strani od žoge in branilec brez žoge (2) stečeta čim hitreje, ob strani igrišča (1,5 do 2 metra od bočne črte), proti nasprotnemu košu.
- Sledilec je center (4 ali 5) ali krilo (3), ki se je v začetku prenosa žoge znašel za trojico soigralcev v prvi liniji protinapada. V napadalno polovico teče 3 do 4 metre za soigralcem v srednjem hodniku. V sklepno akcijo se vključi po prenosu žoge, kadar igralci prve linije ne morejo zaključiti napada.
- Zadnji steče v napad tisti visok igralec (5, 4 ali 3), ki je ujel in podal žogo ali, ki je bil v začetku prenosa žoge zadnji. Giblje se v srednjem hodniku 2 do 3 metre za igralcem druge napadalne linije (sledilcem). Skrbi tudi za obrambo proti eventualnem protinapadu nasprotnika, zato ga imenujemo varovalec. V sklepno fazo zgodnjega napada se vključi zadnji.
- Kateri od igralcev 5 ali 4 (morda tudi 3) bo odigral vlogo sledilca ali varovalca je odvisno od poteka zaključka zgodnjega napada ali od igralne situacije na začetku prenosa žoge.

Zgled:

	
<p>Tri linije za igralce 1. napadalne linije. Igralca 4 in 5 tečeta po srednjem hodniku za njimi (drug za drugim) in spremljata dogajanje pred seboj.</p>	<p>Zaključek s protinapadom. Igralca 5 in 4 sledita sredinskega igralca.</p>
	
<p>Priprava zgodnjega napada. Igralca 5 in 4 se vključujeta v zaključek napada.</p>	

2. faza a – Postavitev napadalcev in hitri zaključki na desni strani

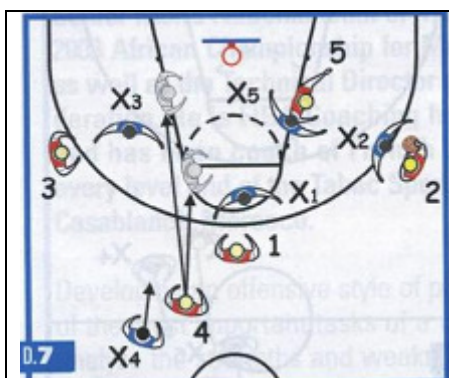


Kadar ima žogo branilec 2. Vrže na koš ali poda žogo centru 5, ki se je odkril na mesto spodnjega centra, igra 1:1. Odkrivanje igralca 2 v kot ali blokada igralca 2 za igralca 1, ki se ob njej odkrije na mesto krila.

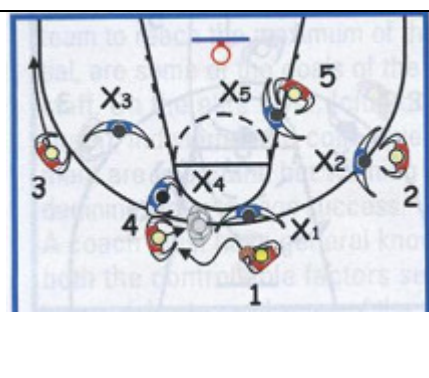


Če branilec 2 ne vrže na koš ali poda žoge centru 5, mu slednji postavi blokado, igra 2:2. Igralca 1 in 3 se pomakneta v levo. Krilni center 4 se je začel vključevati v zaključek napada.

2. faza a – Postavitev napadalcev in hitri zaključki na levi strani



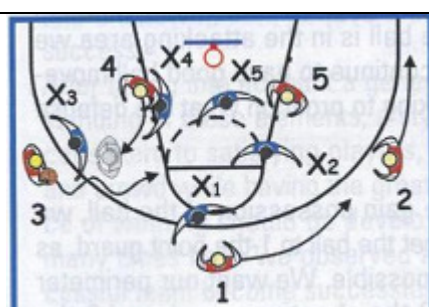
Postavljanje krilnega centra 4 na mesto zgornjega ali spodnjega centra na nasprotni strani žoge.



2. faza a: Če ima žogo branilec 1, mu krilni center 4 postavi blokado 1, igra 2:2. Igralec 3 se pomakne v levi kot.



Kadar branilec 1 poda žogo krilu 3, se krilni center 4 odkrije na mesto spodnjega centra. Krilo 3 lahko vrže na koš ali pa poda spodnjemu centru 4, igra 1:1.



Če krilo 3 ne vrže ali poda žoge centru 4, mu slednji postavi blokado, igra 2:2. Branilec 1 in krilo 2 se pomakneta v desno.

2. faza b – Prehod v zgodnji napad kadar si napadalci niso ustvarili prednosti, želijo pa priti v ugoden položaj za zaključek še preden se obramba organizira.

Temeljna pravila pri prenosu žoge

Prenos žoge poteka tako kot pri prehodu v postavljeni napad, le da je hitrejši.

Visoki igralci tečejo naprej in se v napadalni polovici postavijo na začetne položaje za začetek zgodnjega napada.

En ali dva branilca pa preneseta žogo v nasprotno polovico igrišča. Tam takoj ali s kratkim zastojem preidejo v zgodnji napad.

Zgled:

Napadalci se postavijo v postavitev, ki je značilna za enega izmed vhodov v postavljeni napad

<p>Postavitev 1-4 (vhod Wright flex).</p> <ul style="list-style-type: none"> - Po hitrem prenosu žoge, branilec 1 zavodi žogo v desno. Igralec 2 medtem vteče pod koš. Če dobi žogo, zaključí napad. - Če ne dobi žoge, se giblje naprej na mesto levega spodnjega centra. - Medtem krilo 3 steče mimo blokad centrov 5 in 4 na izpraznjeno mesto desnega krila, kjer dobi žogo. 	<ul style="list-style-type: none"> - Hkrati 5 ob blokadi centra 4 vteče pod koš. Če ne dobi žoge, se postavi na mesto desnega spodnjega centra. - Krilo lahko samo zaključí napad, ali pa poda žogo centru 5, ki zaključí napad z igro 1:1.

Prehod v postavljeni napad

<ul style="list-style-type: none"> - Igralec 2 se ob dvojni blokadi centra 4 in branilca 1 odkrije nad črto treh točk. 	<p>Če dobi žogo, lahko zaključí napad, ali pa poda žogo branilcu 1, ki se je mimo centra 4 odkril na mesto levega krila. Če dobi žogo, se center 4 pomakne na mesto levega spodnjega centra, krilo 3 pa v kot.</p>

3. faza – Neprekinjen napad (postavitev 3-2)

<ul style="list-style-type: none"> - Branilec lahko sam zaključi napad, ali pa poda žogo centru 4, ki zaključi napad po igri 1-1. - Medtem se krilo 3 ob zaporednih blokadah centra 5 in branilca 2 odkrije navzgor nad črto treh točk. Če dobi žogo, lahko sam zaključi napad, ali pa poda žogo branilcu 2, ki se je iz blokade odkril na mesto desnega krila. Branilec 1 se pomakne proti čelni črti. 	<ul style="list-style-type: none"> - Branilec 2 lahko zaključi napad, ali pa poda žogo centru 5, ki se je po gibanju iz blokade pr koš odkril na mesto desnega spodnjega centra. Ta lahko zaključi napad po igri 1-1.
<ul style="list-style-type: none"> - Medtem se igralec 1 ob zaporednih blokadah centra 4 in krila 3 odkrije navzgor nad črto treh točk. Zaključki so enaki kot v prvem delu. - Če tudi v drugem delu ne uspejo zaključiti napada, lahko ponovijo prvi del sestave, ali pa krilo 3 postavi branilcu 1 blokado in poskušata zaključiti napad z eno izmed akcij po tej blokadi. 	

Viri:

Dežman, B (2004). Košarka za mlade igralce in igralke: Ljubljana: Fakulteta za šport.
 Wright. S. (2004). Devoping an offensive style of play, Assist, 7:16-18.