

## Gibljivi napad brez centra

V gibljivemu napadu se morajo igralci gibati skladno s temeljnimi in posebnimi taktičnimi pravili. Ta zagotavljajo ustrezno razvrstitev igralcev, usklajeno gibanje in sodelovanje. Posebna taktična pravila lahko prilagajamo znanju in sposobnostim igralcev oziroma dograjujemo. To storimo z neupoštevanjem določenih pravil ali dodajanjem novih. Primeren je za mlajše ter starejše dečke in deklice v košarkarskih krožkih. Omogoča živahno in organizirano igro z in brez žoge, hkrati pa ne omejuje ustvarjalnosti mladih igralcev.

Glede na vadbene razmere, sposobnosti in predznanje igralcev lahko učimo oba gibljiva napada na treh težavnostnih stopnjah:

- 1) najprej učimo tehnično-taktične elemente in taktična pravila, značilna za prvo težavnostno stopnjo napada (tista, ki omogočajo met, prodor, odkrivanje in vtekanje),
- 2) nato dodamo tehnično-taktične elemente in taktična pravila, značilna za drugo težavnostno stopnjo (ta zajemajo križanja z in brez žoge),
- 3) na koncu pa še tehnično-taktične elemente in taktična pravila, značilna za tretjo težavnostno stopnjo (ta vsebujejo tudi blokade igralcu z žogo in blokade igralcu brez žoge).

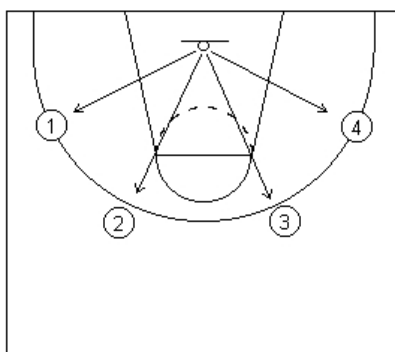
### **A) Zgled gibljivega napada s štirimi ali petimi zunanji igralci (passing game)**

#### **Temeljna taktična pravila za vse igralce**

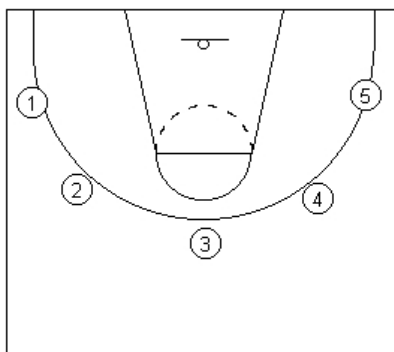
##### **1) Začetna postavitve napadalcev**

Igralci se postavljajo v obliki podkve. Spodnja krilna igralca (1, 5) na črto treh točk 2,5 metra od čelne črte, zgornja krilna igralca (2, 4) na črto treh točk v podaljšku črte prostih metov, branilec (3) na vrh polkroga. S tem zagotovijo širino, globino in ravnotežje. V začetku zaradi boljše orientacije napadalcev igralna mesta označimo z barvnim lepilnim trakom.

1 – začetna postavitve za štiri igralce



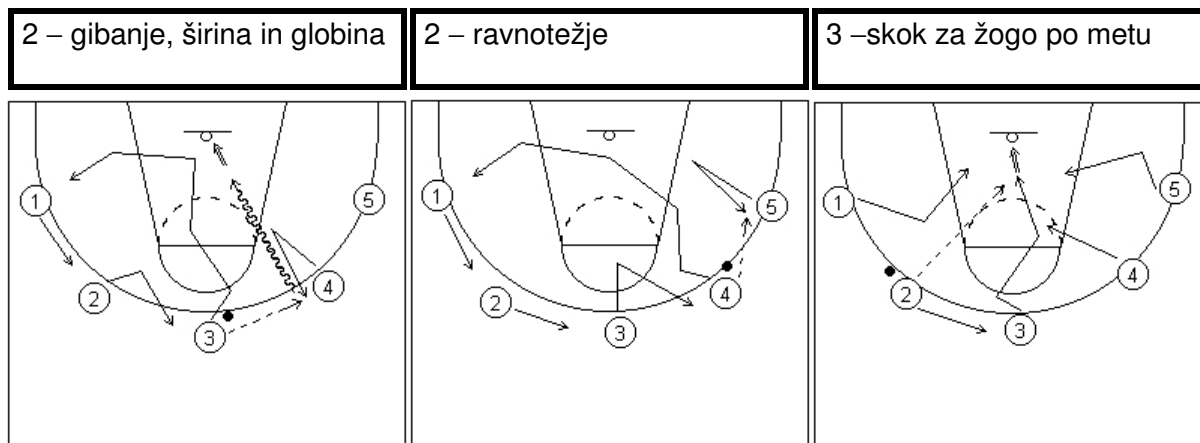
1 – začetna postavitve za pet igralcev



## 2) Gibanje, širina, globina in ravnotežje

Med napadom igralci menjajo svoja mesta. Pri tem morajo upoštevati naslednja taktična pravila:

- Gibanje začne običajno igralec, ki je podal žogo, ali tisti, ki mu je igralec z žogo dal znak. Drugi igralci prilagajajo svoja gibanja glede na nastale razmere.
- Med menjavanjem mest morajo igralci ohraniti širino, globino in ravnotežje. Razdalja med igralci naj bo približno od 3 do 5 metrov. Igralci naj bodo enakomerno porazdeljeni okoli koša.



## 3) Skok za odbito žogo

Po metu na koš stečejo napadalci na mesta za skok. Postavijo se v obliki črke Y. Tisti trije igralci, ki so v trenutku meta na koš najbliže tabli, oblikujejo trikotnik v bližini koša, četrti se postavi za njimi, peti pa skrbi za obrambo proti protinapadu.

### Posebna taktična pravila na prvi težavnostni stopnji

Igralci se gibljejo po določenih taktičnih pravilih, ki zagotavljajo dinamiko in usklajenost njihovih akcij. Teh pravil je več. Iz množice izbere igralec tisto, ki najbolj ustreza nastali igralni situaciji.

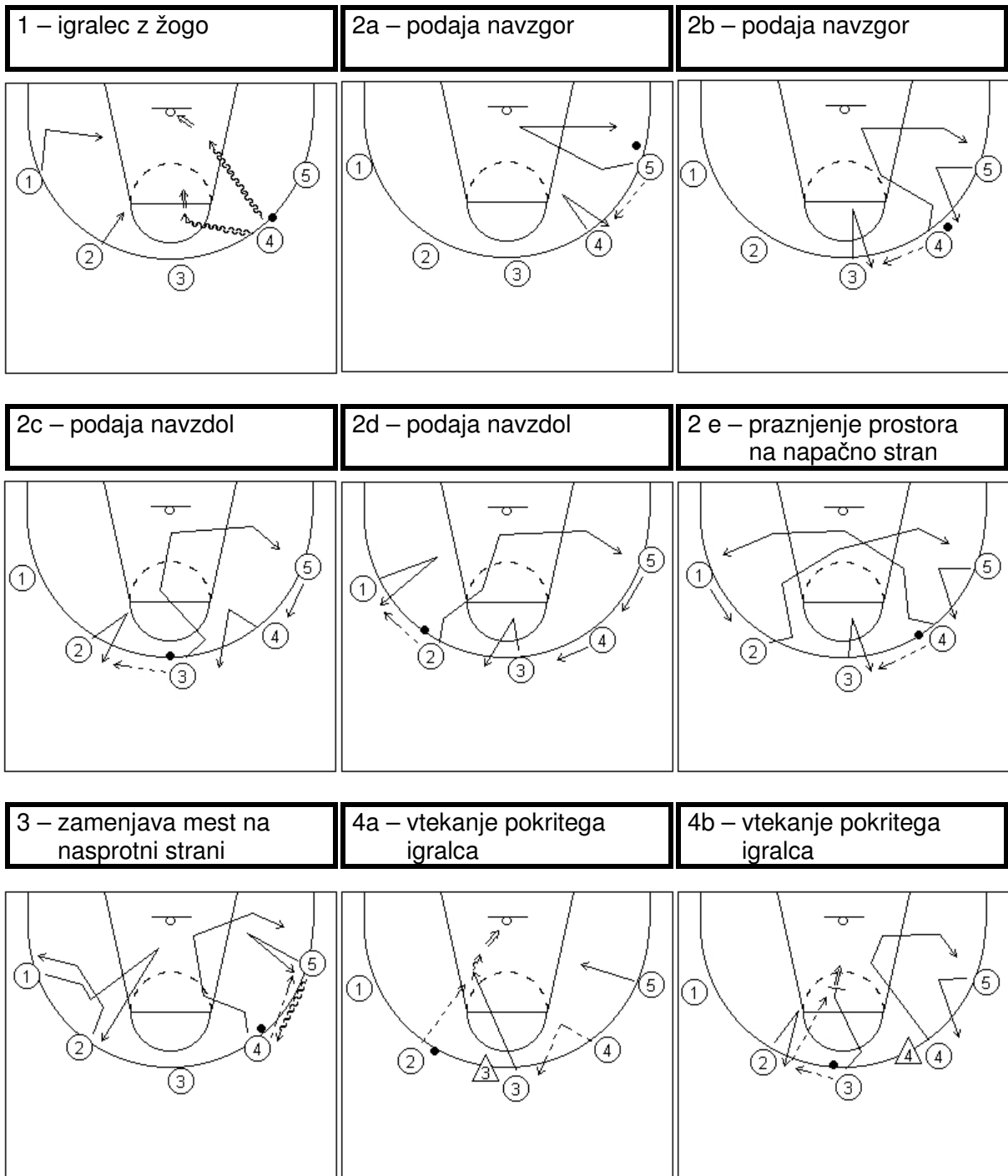
- 1) Igralec, ki dobi žogo, naj se obrne proti košu in počaka vsaj 2 sekundi. Če lahko zaključí sam (met ali prodor), naj to stori, sicer naj poda vtekajočemu igralcu, nadaljuje vodenje ali poda žogo soigralcu, ki se je odkril.
- 2) Igralec, ki poda žogo sosednjemu igralcu, mora vteči pod koš. Če dobi med vtekanjem žogo, zaključí napad, sicer izprazni prostor skladno z naslednjima praviloma:

Kadar poda navzdol:

- a) branilec → zgornjemu krilu ali
- b) zgornje krilo → spodnjemu krilu, izprazni prostor na nasprotno stran od žoge.

Kadar poda navzgor:

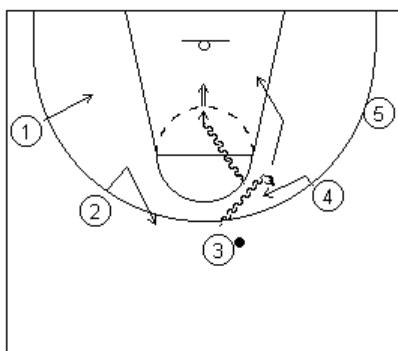
- c) spodnje krilo → zgornjemu krilu ali
  - d) zgornje krilo → branilcu, izprazni prostor na stran žoge.
  - e) Če je vtekajoči igralec izpraznil prostor na napačno stran, naj vteče pod koš zgornje krilo na tej strani. Če ne dobi žoge, naj izprazni prostor na nasprotni stran.
- 3) Ko na eni strani dva igralca pripravljata akcijo, naj igralca na nasprotni strani zamenjata mesti. Kadar je prostor pod košem prazen lahko eden izmed njih vteče pod koš. Če ne dobi žoge, se vrne na stran, na kateri je bil pred zamenjavo mest.
- 3) Pod koš lahko vteče tudi sosednji igralec, ki ne more sprejeti žoge zaradi napadalnega pokrivanja obrambnega igralca ali kadar mu igralec z žogo da znak za vtekanje.



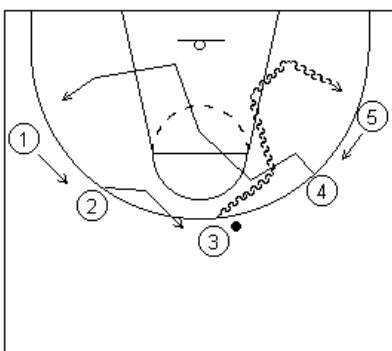
### **Nova posebna taktična pravila na drugi težavnostni stopnji**

- 1) Igralec z žogo da znak za križanje z napeljevanjem ali vročitvijo. Po križanju lahko igralec z žogo prodre do koša ali vrže na koš, če tega ne more, pa poda žogo igralcu, ki je po križanju vtekel pod koš, ali igralcu, ki se je odkril.
- 2) Če vtekajoči igralec ne dobi žoge, izprazni prostor skladno z že znanima praviloma:
  - a) kadar gre žoga po križanju navzdol, izprazni prostor na nasprotno stran od žoge,
  - b) kadar gre žoga po križanju navzgor, pa na stran žoge.
- 3) Ko na eni strani dva igralca izvajata križanje z žogo, naj igralca na nasprotni strani izvedeta križanje brez nje (zamenjata mesti). Kadar je prostor pod košem prazen, lahko eden izmed slednjih tudi vteče pod koš. Če ne dobi žoge, se vrne na stran, na kateri je bil pred križanjem (na nasprotno stran od žoge).
- 4) Igralec z žogo lahko tudi poda žogo in gre v križanje brez nje s soslednjim igralcem. Igralec z žogo lahko v tem primeru prodre pod koš, vrže nanj ali poda žogo igralcu, ki se je po križanju odkril ali vtekel pod koš.
- 5) Igralec, ki po vtekanju (v prejšnjem primeru) ne dobi žoge, izprazni prostor na nasprotno stran od žoge.

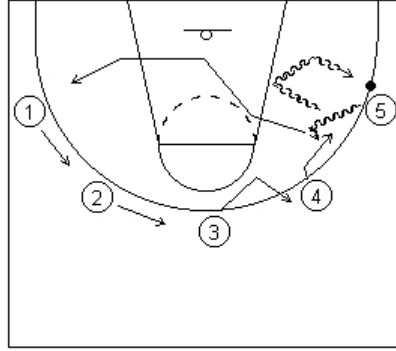
1 – igralec z žogo po križanju



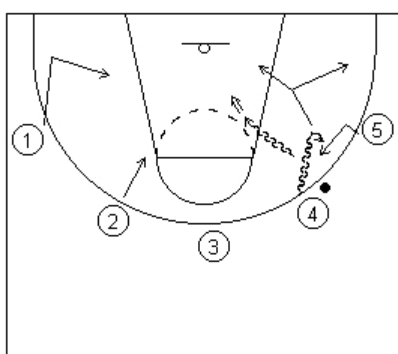
2a – žoga gre po križanju navzdol



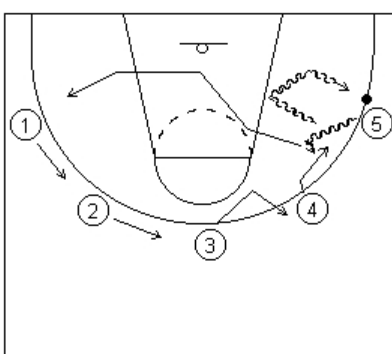
2a – žoga gre po križanju navzdol



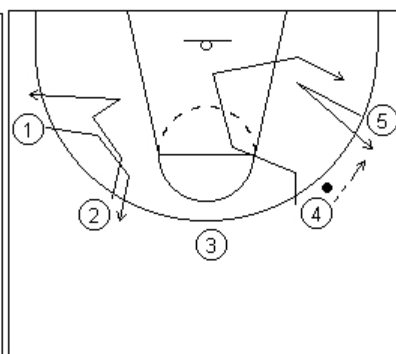
2b – žoga gre po križanju navzgor



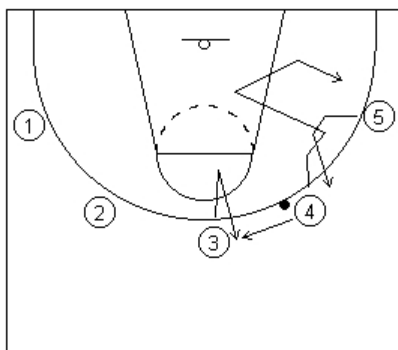
2b – žoga gre po križanju navzgor



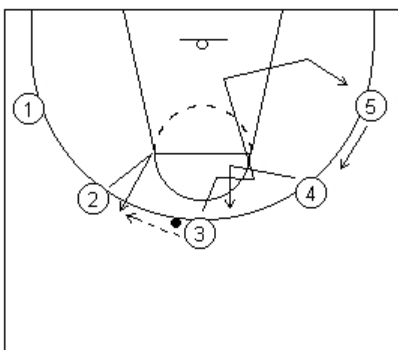
3 – križanje brez žoge na nasprotni strani žoge



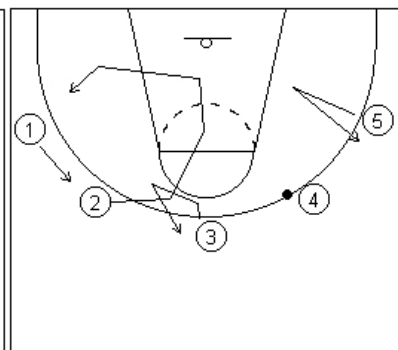
4 – križanje brez žoge



4 – križanje brez žoge



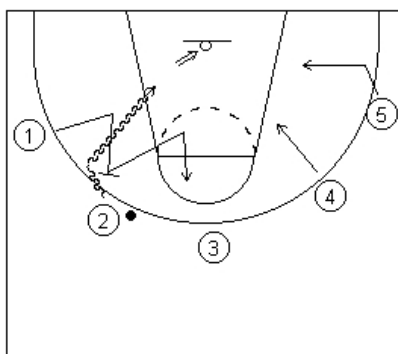
5 – izpraznitev prostora po križanju brez žoge



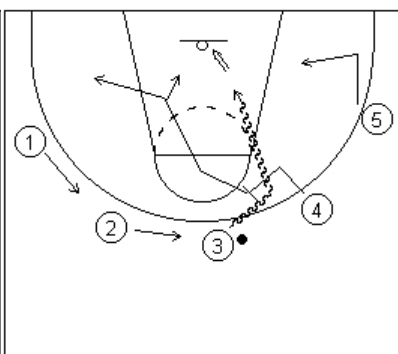
### **Nova posebna taktična pravila na tretji težavnostni stopnji**

- 1) Igralec z žogo da znak za blokado ali poda žogo in postavi sam igralcu z žogo blokado. Po blokadi lahko igralec z žogo prodre do koša ali vrže nanj, če tega ne more storiti, pa poda žogo igralcu, ki je po blokadi vtekel pod koš, ali igralcu, ki se je odkril.
- 2) Če vtekajoči igralec ne dobi žoge, izprazni prostor skladno z že znanima praviloma:
  - a) kadar gre žoga po blokadi navzdol, izprazni prostor na nasprotno stran od žoge,
  - b) kadar gre žoga po blokadi navzgor, pa na stran žoge.
- 3) Ko na eni strani dva igralca izvajata blokado na strani žoge, naj igralca na nasprotni strani izvedeta blokado brez nje (zamenjata mesti). Kadar je prostor pod košem prazen, lahko eden izmed slednjih tudi vteče pod koš. Če ne dobi žoge, se vrne na stran, na kateri je bil pred blokado (na nasprotno stran od žoge).
- 4) Igralec z žogo lahko tudi poda žogo in gre v nasprotno blokado s soslednjim igralcem. Igralec z žogo lahko v tem primeru prodre pod koš, vrže nanj ali poda žogo enemu izmed igralcev, ki po blokadi vteče pod koš ali se odkrije.
- 5) Igralec, ki po vtekanju (v prejšnjem primeru) ne dobi žoge, izprazni prostor na nasprotno stran od žoge.

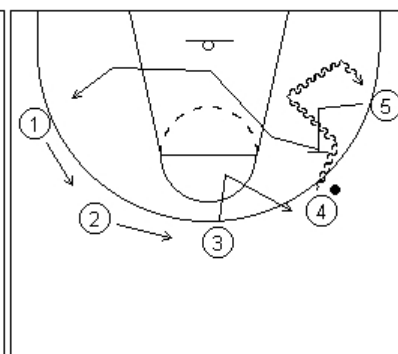
1 – blokada na strani žoge



2a – žoga gre po blokadi navzdol



2a – žoga gre po blokadi navzdol



2b – žoga gre po blokadi navzgor

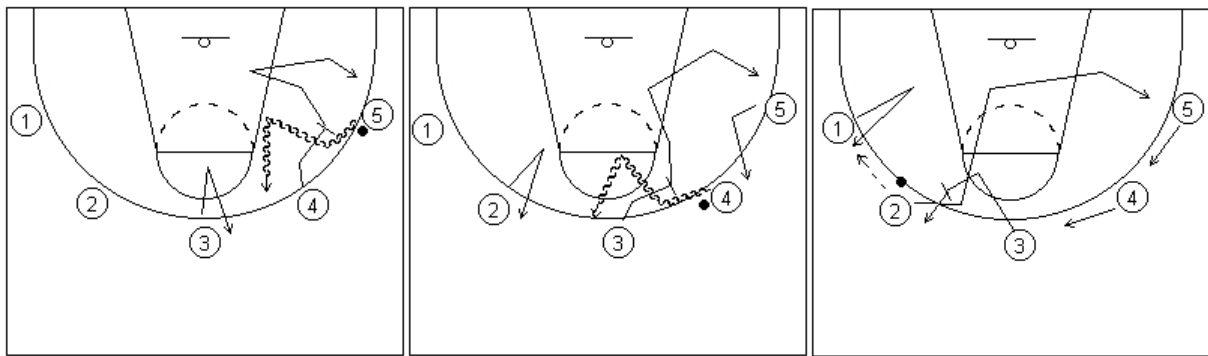


2b – žoga gre po blokadi navzgor



3 – blokada na nasprotni strani žoge

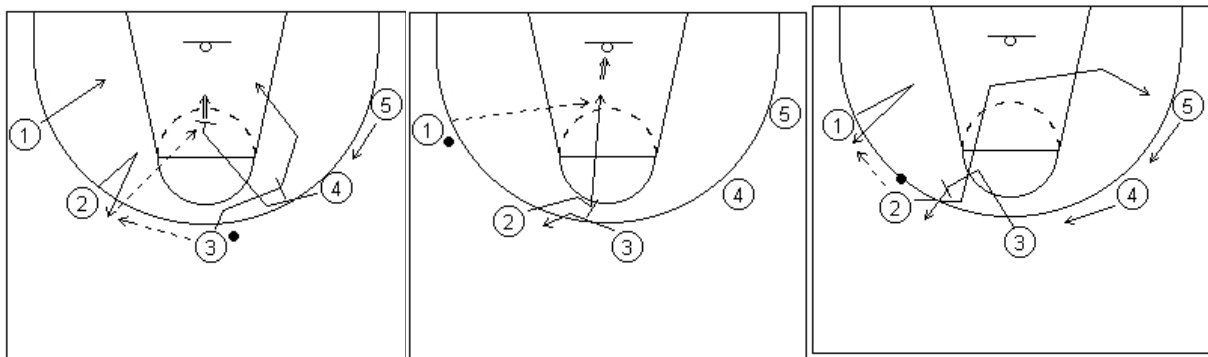




4 – nasprotna blokada

4 – nasprotna blokada

5 – izpraznitev prostora po nasprotni blokadi



Dokler dejavnosti igralcev niso usklajene, je sporazumevanje z znaki zelo pomembno. Mlade igralce moramo tudi nenehno navajati, da gledajo postavljanje in gibanje soigralcev in obrambnih igralcev.

Vir:

Dežman, B. (2004). Košarka za mlade igralce in igralke. Ljubljana: Fakulteta za šport.